

# PORNAINEN

MONITOIMIHALLIHANKKEEN TIENOO JA  
JA KERROSTALON ALAPUOLINEN TONTTI

## LUONTO- JA MAISEMASELVITYS 2023

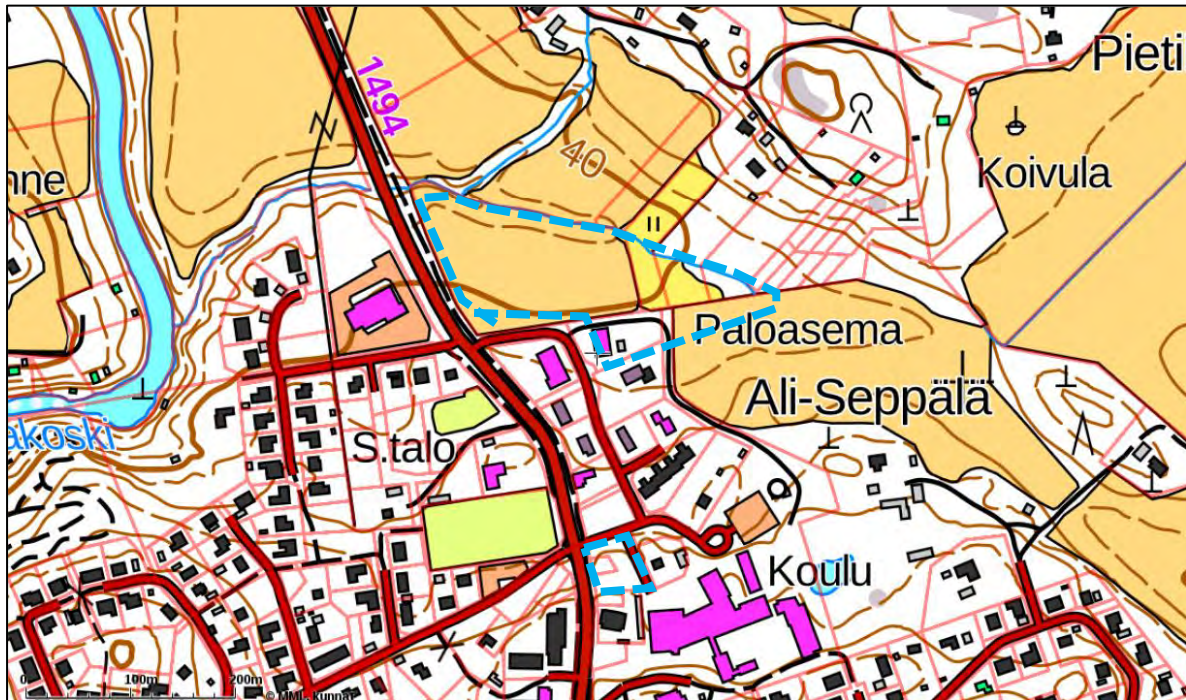


Karttaako Oy/Mikko Siitonen  
28.9.2023

## 1. SIJAINTI JA YLEISKUVAUS

Selvitysalue sijaitsee Pornaisten keskustaajaman alueella. Se koostuu kahdesta osasta. Eteläisempi osa käsittää koulukeskuksen viereisen kerrostalon alapuolisen tontin. Pohjoisempi alue rajoittuu Kirkkotiehen, Välitiehen sekä Välitien pohjoispuoleisen pellon/niityn puolelle (kansikuva ja alla oleva kuva). Varsinaista luonnonympäristöä ei kumpaankaan osa-alueeseen sisälly.

Kasvimaantieteellisesti alue sijoittuu etelä-borealisen vyöhykkeen eteläosaan ns. vuokkovyöhykkeelle. Alueellisessa uhanalaistarkastelussa kyseessä on vyöhyke 2a (etelä-boreaalinen, Lounaismaa ja Pohjanmaan rannikko). Perinnemaisemainventoinneissa käytetyssä aluejaoissa (Maisema-maakunnat) selvitysalue kuuluu Eteläisen rantamaan eteläiseen viljelyseutuun.



Selvitysalueiden sijainti turkoosilla katkoviivalla

## 2. SELVITYKSEN TAVOITTEET JA TYÖMENETELMÄT

Selvitys toimii maankäyttö- ja rakennuslain mukaisena selvityksenä asemakaavoitusta varten.

Selvitysalueella tehtiin maastoinventointi 30.5.2023. Alue kuvioitiin luontotyyppien perusteella. Kultakin kuviolta kartoitettiin kasvillisuus, kasvisto (putkilokasvilajisto) ja mahdollisuuksien mukaan myös eläimistöä. Alueen pienuuden takia ei varsinaista linnustolaskentaa tehty.

## 3. TULOKSET

Selvitysalueella ei luontoselvityksen perusteella erityisesti vaalittavia luonnonoja.

Selvitysalueelta ei tavattu uhanalaisia tai silmälläpidettäviä pesiviä lintulajeja eikä muutenkaan mainitsemisen arvoista lajistoa. Liito-oravalle tai viitasammakolle sopivia habitaatteja ei alueella ole. Lepakkolajistoa ei tutkittu. Merkittäviä luontokohteita ei alueella esiinny.

Maisemassa alue on Kirkkotieltä katsottuna näkyvällä paikalla



Alue on näkyvällä paikalla lähestyttäessä taajamaa Kirkkotietä myöten pohjoisen suunnasta

#### 4. KUVIOKOHTAISET KUVAUKSET

##### Osa-alue 1



Kuviokartta. Taustan ilmakuva on vuodelta 2023, jolloin kiertoliittymän rakentaminen oli kesken.

**Kuvio 2.** Kosteaa niittyä, jota ilmeisesti edelleen laidunnetaan. Vallitsevassa kasvilajistossa mm. nurmipuntarpää, timotei, voikukka, niittynurmikka, puna-apila, mesiangervo ja kevätleinikki. Kuvio jatkuu selvitysalueen pohjois- ja itäpuolelle.



*Kuvion 2 niittyä*



*Etualalla kuvio 2. Taustalla ojan pohjoispuolen peltoa ja niittyä*

**Kuvio 3.** Harattu pelto, jota ei kuitenkaan ole kylvetty.



*Kuvio 3 paloaseman pihalta Vältien suuntaan*



*Kuvio 3 Välitien suunnasta. Taustalla ojanvarren pensasvyöhyke*

**Kuvio 4.** Ojanvarren pensaikkoinen osuus. Vallitsevat lajit kiiltopaju ja tuomi. Lisäksi kasvaa muita pajulajeja sekä itäosassa joitain kuusen, männyn ja koivun taimia.



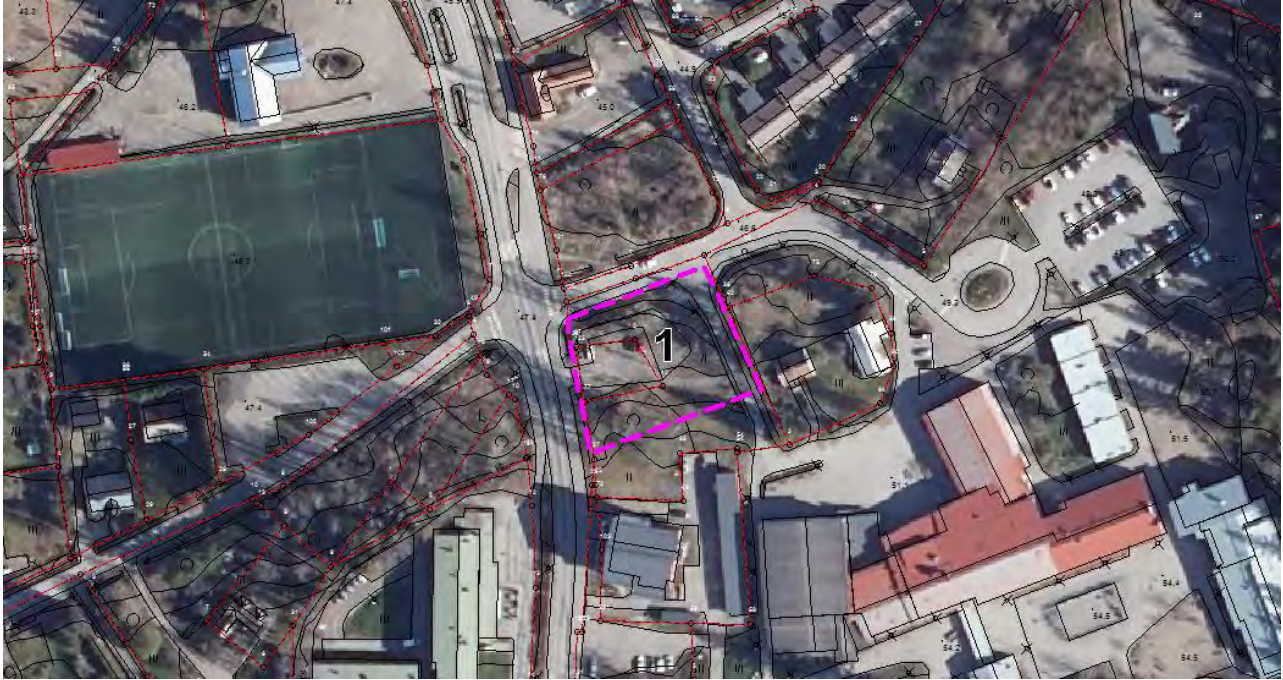
*Kuvion 4 puronotkelma*

**Kuviot 5.** Ojanvarren avoin osuus (länsipää). Kuviolla yhtyy kaksi oja- tai puronotkelmaa, joissa kasvaa pohjalla kosteaa suurruohoniittyä, ylempänä tuoretta niittyä. Valtalajistossa alempana etenkin mesiangervo, ylempänä kookkaat heinät.



*Kuvio 5 Kirkkotien suunnasta*

## Osa-alue 2



**Kuvio 1.** Rakentamaton tontti, jolta entiset rakennukset on purettu. Yleisilme selviää oheisista valokuvista. Osa-alueella on jonkinlainen sorakenttä (täytemaata?) ja entisen pihapiirin villiintynyttä aluetta (ruderaattikasvillisuutta ja viljelyjäänteitä), sekä pieni metsikkö ja reunuspuustoa. Viimeksi mainituissa kasvaa joitain isohkoja koivuja sekä vaahteraa, haapaa, pihlajaa ja tammen taimia. Pensaina tapaa tuomea, raitaa ja terttuseljää. Kasvi- ja lintulajisto on vaatimatonta.



*Vasemmalla kerrostalon pysäköintialuetta. Taustalla oikeassa reunassa alueella sijaitseva pysäköintikenttä.*